

PICASSO-
MÉDITERRANÉE
2017-2019

PICASSO

OBSTINÉMENT MÉDITERRANÉEN

Exposition du 4 juin au 6 octobre 2019

Musée Picasso Paris



PICASSO

COMESUD



#PicassoMéditerranée

1. PICASSO, OBSTINÉMENT MÉDITERRANÉEN	p. 3
1.1 LE PARCOURS DE L'EXPOSITION	p. 4
1.2 LE COMMISSARIAT	p. 9
1.3 ATLAS PICASSO DE LA MÉDITERRANÉE	p. 10
1.4 LA PROGRAMMATION CULTURELLE DE L'EXPOSITION	p. 11
2. LES PARTENAIRES DE L'EXPOSITION	p. 13
2.1 LES INSTITUTIONS PARTENAIRES	p. 13
2.2 LES PARTENAIRES MÉDIAS	p. 13
3. LE MUSÉE NATIONAL PICASSO-PARIS	p. 14
3.1 ACTUELLEMENT AU MUSÉE	p. 14
3.2 LES EXPOSITIONS PRÉSENTÉES PROCHAINEMENT AU MUSÉE	p. 15
3.3 DES ÉVÉNEMENTS D'EXCEPTION HORS LES MURS	p. 16
3.4 LA PLUS IMPORTANTE COLLECTION AU MONDE D'ŒUVRES DE PICASSO	p. 18
3.5 L'HÔTEL SALÉ : UN ÉCRIN UNIQUE	p. 20
4. REPÈRES	p. 22
4.1 CHRONOLOGIE	p. 22
4.2 DATES ET CHIFFRES CLÉS	p. 26
5. VISUELS DISPONIBLES POUR LA PRESSE	p. 27
5.1 ŒUVRES EXPOSÉES	p. 27
5.2 VUES DU MUSÉE NATIONAL PICASSO-PARIS	p. 32
6. INFORMATIONS PRATIQUES	p. 33
7. CONTACTS PRESSE	p. 34

1. PICASSO, OBSTINÉMENT MÉDITERRANÉEN

Du 4 juin au 6 octobre 2019 au Musée national Picasso-Paris

Quels liens Picasso entretient-il avec l'espace méditerranéen ?

L'exposition met en perspective la vie et l'œuvre de Pablo Picasso en Méditerranée en étudiant la richesse des liens unissant l'artiste à cet espace géographique. Grâce à un parcours poétique et immersif, l'exposition permet d'aborder les Méditerranées de Picasso, depuis le paysage natal des ports espagnols jusqu'aux ateliers des dernières années de sa vie en passant par les villégiatures azuréennes et le Midi culminant d'Antibes, Vallauris et Cannes.

S'appuyant sur la richesse des collections du Musée national Picasso-Paris, notamment ses archives et photographies, ainsi que sur un ensemble d'œuvres exceptionnelles présentées à Paris pour la première fois, l'exposition se veut un contrepoint à la manifestation «Picasso-Méditerranée» qui a réuni plus de soixante-dix institutions dans dix pays méditerranéens depuis le printemps 2017.

1.1 LE PARCOURS DE L'EXPOSITION

S'appuyant sur les collections du Musée national Picasso-Paris et sur des prêts exceptionnels présentés à Paris pour la première fois, l'exposition « Picasso, obstinément méditerranéen » met en perspective la vie et l'œuvre de Pablo Picasso en Méditerranée en étudiant la richesse des liens unissant l'artiste à cet espace géographique. Grâce à un parcours poétique et immersif, elle se veut aussi une évocation de la manifestation « Picasso-Méditerranée », série d'expositions dans des lieux culturels variés, qui a débuté au printemps 2017 et qui se terminera à l'automne 2019.

« Picasso-Méditerranée » en chiffres

70 institutions

47 expositions

2 600 000 visiteurs

40 catalogues édités

10 pays méditerranéens

4 séminaires de recherche

1 site internet dédié : picasso-mediterranee.org

« Son œuvre immense et multiple échappe à toute limitation, absorbe tous les courants mais reste obstinément méditerranéenne malgré ses convulsions, par la naissance et le tempérament de son auteur, ses lieux de séjour, ses obsessions mythiques et sa syntaxe impérieuse. »

Jean Leymarie, *Picasso et la Méditerranée*, 1983

MÉDITERRANÉE(S)

La Méditerranée de Picasso est multiple, à la fois vécue et rêvée, depuis le paysage natal des ports espagnols jusqu'aux ateliers des dernières années de sa vie en passant par les villégiatures azuréennes et le Midi culminant d'Antibes, Vallauris et Cannes. Picasso, qui a peu voyagé, a néanmoins circulé sur la rive nord du bassin méditerranéen et a pu découvrir les cultures de cette région. C'est également dans les livres et les musées, au Prado ou au Louvre, et grâce aux nombreuses cartes postales et reproductions qu'il reçoit, qu'il se nourrit de la culture méditerranéenne. Très tôt, ces sources multiples viennent irriguer son travail.

« Son insistance dans la poursuite de la beauté l'a dirigé sur des chemins. Il s'est vu plus latin moralement, plus arabe rythmiquement. »

Guillaume Apollinaire, « Les Jeunes: Picasso, peintre », *La Plume*, n°372, 15 mai 1905

« Si l'on marquait sur une carte tous les itinéraires par où j'ai passé, et si on les reliait par un trait, cela figurerait peut-être un minotaure ? »

Picasso, in Dor de la Souchère, *Picasso à Antibes*, 1960

1. ESPAGNE(S)

Il y a plusieurs Espagne dans la vie de Picasso, depuis sa naissance à Málaga en 1881, jusqu'à son dernier séjour de 1934, en passant par un voyage à Barcelone en 1917 avec sa fiancée Olga Khokhlova, et aux réminiscences tout au long de sa vie d'un pays dont il s'est exilé. Les paysages peints au cours de son adolescence, confrontés à des vues photographiques d'époque, témoignent d'un attrait pour la mer.

L'œuvre de Picasso s'inscrit dans une culture hispanique riche, allant de l'art ibérique ancien - comme en témoigne la série de petits bronzes antiques collectionnés par l'artiste - aux grands maîtres de la peinture espagnole découverts au Prado, en passant par le folklore des costumes traditionnels, du flamenco et de la corrida.

«Picasso, né à Málaga, a ouvert les yeux sur la Méditerranée.»

Pierre Daix, *Picasso et la Méditerranée*, 2012

«Picasso retourne deux fois en Espagne et se remet à peindre de dramatiques corridas, par lesquelles il rejoint le battement solaire et nocturne de l'ancienne Méditerranée, les rites de la Crète, le culte de Mithra, la légende de Thésée.»

Jean Leymarie, *Picasso et la Méditerranée*, 1983

2. VILLÉGIATURES

Alors que Picasso habite à Paris, il se rend ponctuellement dès la fin des années 1910 dans le sud de la France, en bord de mer, pour travailler ou pour des moments de détente. Le séjour à Sorgues (1912), avec Georges Braque, témoigne de l'attirance de l'artiste pour la lumière de Provence et pour la douceur de vivre locale. Il est l'occasion d'expérimentations cubistes et d'accrochages en plein air. Les rives françaises de la Méditerranée deviennent progressivement un lieu privilégié de déplacement pour Picasso, par ailleurs très sédentaire. Le voyage en Italie en 1917 fait figure d'exception : une escapade d'environ deux mois, il y rencontre sa première épouse, Olga Khokhlova, danseuse des Ballets russes, et s'imprègne du folklore italien mêlé au classicisme gréco-romain. Dans les années 1920, le couple retourne ensuite ensemble passer les mois d'été sur la Côte d'Azur, moments qui se traduisent dans l'œuvre de l'artiste par de nombreux thèmes liés à la mer et à la baignade. La Côte d'Azur devient peu à peu un haut lieu de mondanité, et la plage un lieu où se montrer.

«La Méditerranée vivante, celle que Picasso rejoint chaque été, près de laquelle il habite ensuite, en se baignant dans ses eaux régénératrices, pour maintenir sa force solaire et son pouvoir de transmutation.»

Jean Leymarie, *Picasso et la Méditerranée*, 1983

3. ANTIBES ET VALLAURIS : UN QUOTIDIEN SOLAIRE

À l'automne 1946, Picasso quitte Paris pour installer pendant quelques semaines son atelier au Château Grimaldi à Antibes, à l'invitation du conservateur Romuald Dor de la Souchère. Accompagné de Françoise Gilot dont il partage la vie depuis 1944, il y crée une série d'œuvres sur des thèmes typiquement méditerranéens : Ulysse et les sirènes, faunes musiciens, pêcheurs et mangeurs d'oursins prennent vie au cœur des collections du château alors composées d'antiques marbres, de céramiques archaïques et de jarres phéniciennes.

En 1948, Picasso s'installe à Vallauris, village de potiers. Il collabore avec Suzanne et Georges Ramié, propriétaires de l'atelier Madoura. Débute alors une intense période de création centrée sur la production de céramiques, qui lui offre de nouvelles perspectives plastiques, ainsi que la linogravure. Picasso façonne et dessine dans la glaise, faunes et nymphes, poissons et taureaux, chèvres et chouettes, utilisant les supports les plus imprévus - fragments de pignates, gazettes de four servant à la cuisson des pièces d'argile, ou briques cassées. Picasso réalise au total quatre mille œuvres originales. Il crée également une sculpture monumentale en bronze, *L'Homme au mouton*, érigée sur la place du Marché à Vallauris, et un ensemble de peintures murales dans la chapelle renommée « Temple de la Paix ».

C'est une période de grande célébrité pour Picasso, qui devient très médiatisé : la fameuse marinière devient désormais un attribut caractéristique de l'artiste.

« Chaque fois que j'arrive à Antibes [...] je suis repris par cette antiquité. »

Picasso à Dor de la Souchère, 26 février 1956

« Nous aimions nous promener à pied dans les rues du vieil Antibes, visiter les antiquaires, essayer les différents restaurants du quartier du port, regarder les victuailles au marché, s'amuser des cris des marchandes de poissons et respirer avec plaisir les arômes mêlés du basilic, de l'ail tressé en nattes et des herbes de Provence. »

Françoise Gilot, 1946, *Picasso et la Méditerranée retrouvée*, 1996

4. L'ATELIER DE LA CALIFORNIE

En 1955, Picasso quitte Vallauris pour s'installer à quelques kilomètres seulement, dans un quartier résidentiel entre Cannes et Golfe-Juan, à la villa La Californie. Il y emménage accompagné de Jacqueline Roque, sa nouvelle compagne qu'il épousera en 1961. La villa, qui possède un beau parc, est typique du style Riviera de la Belle Époque. Le balcon du dernier étage surplombe la baie cannoise et les îles de Lérins, inspirant la vue de *La Baie de Cannes* présentée dans cette salle. Picasso s'approprie rapidement le lieu en installant son atelier dans le salon, qui se remplit peu à peu des divers objets de sa collection personnelle. Maison et atelier s'entremêlent alors, Picasso mettant en

scène dans ses toiles les éléments décoratifs qui l'entourent. La Californie devient alors à la fois un modèle de représentation, un espace de création et d'accrochage mettant en perspective les œuvres ainsi créées. Aux antipodes du tumulte de la Croisette et des médias qui le sollicitent, Picasso fait de cette maison un lieu de quiétude. Cela n'empêche pas les touristes curieux d'affluer tous les étés aux grilles de la villa. Beaucoup d'amis et visiteurs de passage y sont accueillis par le couple, mais c'est surtout David Douglas Duncan, reporter-photographe américain, qui réussit à capturer de nombreux moments de leur intimité, en partageant leur quotidien entre 1956 et 1957.

«La Californie était une maison heureuse, une maison de bonheur amoureux et de joie : mais elle n'était pas La Californie [...] tant que Picasso n'y avait pas trouvé un lieu de travail, tant que le travail n'y avait pas planté ses toiles et le reste.»

Hélène Parmelin, *Picasso sur la place*, 1959

5. PAYSAGES DU MIDI

En septembre 1958, Picasso acquiert le château de Vauvenargues, près d'Aix-en-Provence. Situé dans un paysage solitaire et sauvage, sur le flanc de la montagne Sainte-Victoire chère à Paul Cézanne, le château tient lieu de demeure et d'atelier pour les séjours qu'il y effectue entre début 1959 et juin 1961. Picasso s'installe ensuite au mas Notre-Dame-de-Vie à Mougins, où il demeurera jusqu'à sa mort le 8 avril 1973.

L'ensemble présenté ici témoigne d'une réflexion sur le paysage méditerranéen et son décor chez trois peintres du Midi, à la fin de leur carrière : Paul Cézanne d'abord avec *La Mer à l'Estaque* et son traitement par formes simplifiées préfigurant le cubisme, Henri Matisse et son papier découpé en forme de feuillage luxuriant et, enfin, Pablo Picasso et son *Paysage aux palmiers* marqués par les ombres d'un soleil de plomb.

«Son œuvre ne connaît que la bougie, le phare et le soleil; le soleil des corridas et de Cannes, uni comme les fonds d'or ou les ciels noirs de Goya. Ses deux maîtres : Van Gogh, et précisément Cézanne...»

André Malraux, *La Tête d'obsidienne*, 1974

6. HORIZONS

Le *Vieil Homme assis* peut être perçu comme une image miroir de Picasso lui-même, qui peint cette œuvre alors qu'il est âgé de 91 ans. Les couleurs crépusculaires évoquent Van Gogh. Le chapeau comme le fauteuil d'extérieur font figures d'attributs méditerranéens. Que regarde ce vieil homme, au loin ? Peut-être les derniers horizons de sa vie et de son œuvre, ici symbolisés par la série de peintures de l'artiste contemporain Jean-Christophe Norman. Au cours d'une performance intitulée *Terres à tierra*, réalisée en 2018, ce dernier a parcouru les lieux méditerranéens où Picasso a vécu : Málaga, la ville natale, Barcelone,

la ville de la jeunesse, Madrid, la ville des peintres admirés, mais aussi Marseille, port ouvert sur l'Orient, Rome, terre tout à la fois antique et baroque, et la Côte d'Azur des baignades et des ateliers.

« Tu domines le siècle.
Si de haut tu laisses glisser tes yeux,
De cette haute colline où tu vis aujourd'hui
Tu verras la mer, la mer par toi créée,
Déferler sur toi monter vers toi en constante,
Perpétuelle pleine mer illimitée. »

Rafael Alberti sur Pablo Picasso, *Je ne dis plus de ce que je ne dis*, 1978

Invité dans le cadre du projet « Picasso-Méditerranée », l'artiste français Jean-Christophe Norman a proposé de réécrire de façon exhaustive sur le sol, à l'aide de craies blanches, le livre de l'historien Pierre Daix *La Vie de peintre de Pablo Picasso*, dans sept villes - Marseille, Nice, Paris, Rome, Barcelone, Madrid et Malaga. Intitulée *Terres à Tierra*, cette longue performance a été ponctuée d'enregistrements vidéo qui captent à la fois le geste, le contexte et le déploiement géographique du texte dans les lieux où Picasso est passé. Au cours de cette performance, l'artiste a réalisé plusieurs œuvres, comme autant de traces de son geste : l'artiste a par exemple collecté les journaux des lieux méditerranéens où Picasso a vécu et les a recouverts de stylo Bic bleu, dessinant une ligne maritime tout à la fois graphique et évocatrice des déplacements de l'artiste. À cette occasion, Jean-Christophe Norman a recomposé, par la marche, *l'Autoportrait* de Pablo Picasso réalisé à Mougins le 30 juin 1972 (collection privée). Seule une partie des contours de l'œuvre a été reproduite dans chacune des villes et c'est l'addition de ces sept parties qui forme un tout, telle une cartographie conceptuelle de la vie et de l'œuvre de Picasso.

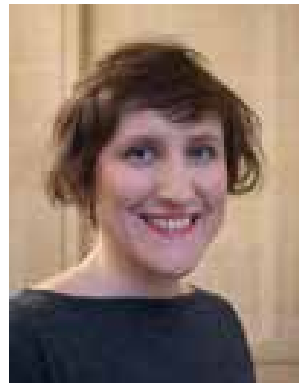
La saison « Picasso-Méditerranée » est une initiative du Musée national Picasso-Paris, qui a souhaité mettre en valeur la richesse des liens unissant Picasso et la Méditerranée en programmant, de l'année 2017 - date du centenaire du voyage de Picasso en Italie - à l'année 2019, un cycle dynamique, multiforme et pluridisciplinaire. Cette manifestation s'est avant tout définie comme un projet scientifique et culturel, dont l'ambition a été de créer une synergie entre institutions, dans une démarche fédératrice, autour du bassin méditerranéen. Le parcours dans l'œuvre de l'artiste et dans les lieux qui l'ont inspiré a offert une expérience inédite, souhaitant resserrer les liens entre toutes les rives. Plus de quarante-sept expositions ont été programmées : monographiques, thématiques, en dialogue avec des contemporains de Picasso ou des artistes d'aujourd'hui, se concentrant sur une technique, une période, un lieu de vie ou de création. Elles ont toutes offert une approche singulière et renouvelée de l'œuvre picassienne sous le prisme méditerranéen. La manifestation a été ponctuée par des séminaires de recherche : à la fondation Cini à Venise, à l'Académie de France-villa Médicis à Rome, au musée Fabre à Montpellier et à l'abbaye Frontfroide à Narbonne. Le réseau comprend aujourd'hui soixante-dix institutions dans dix pays et l'intégralité du projet est à retrouver sur picasso-mediterranee.org. Cette saison fera l'objet d'un ouvrage, sous la forme d'un atlas, à paraître en septembre 2019.

1.2 LE COMMISSARIAT

Commissaires :

Emilie Bouvard, conservatrice du patrimoine au Musée national Picasso-Paris, coordinatrice scientifique du projet « Picasso-Méditerranée »

Emilie Bouvard est historienne de l'art et conservatrice du patrimoine au Musée national Picasso-Paris, où elle est chargée des peintures (1938-1972), de la recherche et des éditions et de l'art contemporain. Elle a assuré le co-commissariat de l'exposition « Picasso.Mania » en 2015 aux Galeries nationales du Grand Palais ; en 2017, elle est co-commissaire de l'exposition « Picasso 1947. Un don majeur au Musée national d'art moderne » et en 2018, elle co-assure les commissariats des expositions « Guernica », avec Géraldine Mercier, et « Picasso. Chefs-d'œuvres ! », avec Coline Zellal, au Musée national Picasso-Paris. Elle a soutenu en novembre 2017 une thèse d'histoire de l'art portant sur la « Violence de l'art des femmes. 1958-1978 » à l'Université Paris I Panthéon-Sorbonne.



Camille Frasca, chargée de mission au Musée national Picasso-Paris, cheffe de projet « Picasso-Méditerranée »

Camille Frasca est historienne de l'art, diplômée de l'École du Louvre et de Sciences Po Paris, et occupe le poste de chargée de mission au Musée national Picasso-Paris. Elle coordonne le projet « Picasso-méditerranée » depuis 2015, année de son lancement. Au cours de cette mission, elle a mis en place un réseau de plus de soixante-dix institutions culturelles, réparties sur dix pays, et a organisé les moments phares de la manifestation. Elle écrit des articles dans des catalogues d'exposition et dans des revues spécialisées en histoire de l'art, et mène en parallèle une activité de commissariat d'exposition en art contemporain.



1.3 ATLAS PICASSO DE LA MÉDITERRANÉE

Un ouvrage intitulé *Atlas Picasso de la Méditerranée*, dont la sortie est prévue pour fin septembre 2019, viendra clore le projet « Picasso Méditerranée » (2017-2019) et rendre compte des expositions et recherches entreprises dans le cadre de cette manifestation.

Point d'orgue à la manifestation «Picasso Méditerranée», cet ouvrage retranscrira certains éléments discutés et découverts lors des quatre séminaires organisés pendant la manifestation et comportera des ouvertures plus larges sur le rapport conceptuel qu'entretenait Picasso avec la Méditerranée, ainsi que des cartes blanches à des artistes et créateurs contemporains, tout en permettant une relecture de l'œuvre picassienne.

Structuré en six grandes aires géographiques (Maghreb, Espagne, Grèce/mondes hellénistiques, Italie, Proche Orient, sud de la France), cet ouvrage alternera :

- une introduction sur chaque aire géographique
- des essais transversaux
- des entrées géographiques
- des focus sur des thématiques
- des notices biographiques
- des focus sur les expositions Picasso rattachées aux différentes villes de la Méditerranée
- des cartes blanches confiées à des artistes contemporains

L'esthétique de cet ouvrage - par essence hybride - s'inspirera à la fois d'un atlas de géographie pour sa lisibilité scientifique, d'un beau livre dense avec des planches d'observation, d'un dictionnaire avec focus ou encore d'un guide de voyage. L'iconographie sera constituée d'œuvres de Pablo Picasso, de photographies replaçant la Méditerranée dans son contexte de l'époque, d'archives et de cartes.

1.4 LA PROGRAMMATION CULTURELLE DE L'EXPOSITION

CONFÉRENCES

Mardi 11 juin 2019 à 18h30

LA MÉDITERRANÉE MULTIPLE DE PICASSO

Conférence inaugurale « Picasso, obstinément méditerranéen »

En présence des commissaires de l'exposition

Emilie Bouvard, conservatrice du patrimoine au Musée national

Picasso-Paris, coordinatrice scientifique du projet « Picasso-Méditerranée »

Camille Frasca, cheffe de projet « Picasso-Méditerranée »

Invité

Jean-Christophe Norman, artiste. Invité en tant qu'artiste associé dans le cadre du projet Picasso-Méditerranée, Jean-Christophe Norman réécrit *La vie de peintre de Pablo Picasso* de Pierre Daix, publiée en 1977, sous la forme d'une ligne de craie dans les villes de Marseille, Rome, Nice, Barcelone, Malaga et Paris. Le livre à la main, l'artiste recopie l'ensemble de l'ouvrage dans les lieux méditerranéens traversés et explorés.

La Méditerranée est une réalité et un rêve, ou plutôt un espace vécu et un espace rêvé, tant pour ses habitants que pour ses exilés. Il existe une géographie subjective de la Méditerranée, située à mi-chemin entre vérité et mythe, d'où découle un art de vivre que nombre d'artistes et écrivains ont célébré. La Méditerranée est multiple chez Picasso. Comment l'artiste a-t-il voyagé, physiquement et mentalement, dans l'espace méditerranéen ? L'exposition « Picasso, obstinément méditerranéen » l'évoque à travers son parcours. Quelles sont les images que les créateurs contemporains se font de la Méditerranée ? Quel est ce rapport à la mer, à la géographie et à la mythologie qu'entretiennent les artistes ? Quel est leur rapport au Picasso méditerranéen ?

L'accès aux conférences du musée est libre.

Réservation conseillée sur www.museepicassoparis.fr

Rubrique Visiter/Agenda

ODYSSÉE ÉLECTRONIQUE FESTIVAL LES TRAVERSÉES DU MARAIS

Samedi 7 septembre 2019 à 18h30

**Événement gratuit en entrée libre, sous réserve des places disponibles
Tout public**

Artistes

Wael Alkak. Diplômé du Conservatoire Supérieur de Musique de Damas en Syrie, Wael Alkak mélange rythmes traditionnels du Levant (chaâbi), chants populaires, musique électronique et improvisations live pour proposer un style inédit à la croisée des différentes cultures qu'il a rencontrées.

كَلِيثِر GLITTER °°. De Rabat à Paris, كَلِيثِر GLITTER °° cultive un goût pour les sélections affûtées et brillantes offrant un voyage entre musiques traditionnelles du monde arabe et techno.

À l'occasion de l'exposition «Picasso, obstinément méditerranéen», le jardin du Musée Picasso s'anime aux rythmes de la Méditerranée. Laissez-vous embarquer dans cette Odyssée électronique pour découvrir les sonorités présentes et traditionnelles qui se mêlent et colorent les rives méditerranéennes. En famille ou entre amis, venez tanguer et danser au fil d'une traversée festive qui vous fera découvrir de talentueux artistes.

Ce voyage sera aussi l'occasion de goûter la cuisine préparée et racontée avec talent et passion par les mamas méditerranéennes de la plateforme traiteur *Meet my Mama* ! Des ateliers de découverte culinaire sont spécialement prévus pour les plus jeunes.



© Alan Scaviner



© Antoine Henault

2. LES PARTENAIRES DE L'EXPOSITION

2.1 LES INSTITUTIONS PARTENAIRES

L'exposition « Picasso, obstinément méditerranéen » bénéficie des prêts de :

Jean-Christophe Norman
Le Musée Picasso d'Antibes
Le Musée Picasso de Barcelone

2.2 LES PARTENAIRES MÉDIAS

CÔTÉ SUD

En terre commune

Aix-en-Provence, Arles, Antibes, Athènes, Avignon, Barcelone, Béziers, Cadaqués, Cannes, Castres...Vallauris, Vauvenargues, Vence, Venise. La liste ressemble aux chapitres d'un livre dont la plume aurait été trempée dans une encre solaire, lumineuse, ténébreuse aussi. L'azur céleste y côtoie les profondeurs marines. Mêmes variations, mêmes amplitudes, mêmes écarts de températures dans les sujets proposés. Les ciels tantôt dégagés, tantôt chargés d'ombres. L'histoire picassienne s'écrit viscéralement au Sud comme un trait creuse son sillon. Bien sûr, il y a les échappées notoires, les ailleurs incantatoires, les aspirations incontrôlables mais toujours l'artiste retourne à son commencement. Comme un éternel retour, il trace une géographie personnelle. Obstination ou obsession, cette terre d'inspiration est aussi sa terre d'expression. La Méditerranée est sa toile de fond, son ancrage, son cap, son repère, son refuge, son recours...Toutes ses destinations dessinent sa carte de vie.

L'Espagne natale, le voyage en Italie, la vie dans le sud de la France mais aussi les influences, de la préhistoire ibérique jusqu'aux antiques grecs et orientaux. L'exposition « Picasso, obstinément méditerranéen » est une des nombreuses facettes du parcours « Picasso Méditerranée » qui a débuté au printemps 2017 et qui terminera cet automne. Plus de soixante-dix institutions, plus de quarante expositions dans dix pays méditerranéens autour de monographies, de thématiques, de focus sur une technique, une période, un lieu de vie ou de création. C'est dire si le sujet est vaste, et l'imprégnation forte. Depuis deux ans, Côté Sud suit cet itinéraire avec plaisir et assiduité. La Méditerranée est notre commune. Et comme l'artiste, nous nous sentons obstinément méditerranéens...

Martine Duteil

Rédactrice en chef de Côté Sud

3. LE MUSÉE NATIONAL PICASSO-PARIS

3.1 ACTUELLEMENT AU MUSÉE

CALDER-PICASSO

19 février-25 août 2019

Commissariat : Claire Garnier, Emilia Philippot, Alexander S.C. Rower,
Bernard Ruiz-Picasso

Alexander Calder (1898-1976) et Pablo Picasso (1881-1973) - deux des figures les plus novatrices du XX^e siècle - ont réinventé entièrement la façon d'appréhender les grands thèmes artistiques. Établir une résonance entre les deux créateurs offre des possibilités infinies, mais un lien essentiel se tisse plus particulièrement dans leur exploration du vide, ou de l'absence d'espace, que les deux artistes ont respectivement défini à travers leurs œuvres, de la silhouette jusqu'à l'abstraction.

Calder et Picasso voulaient présenter et représenter le non-espace, que ce soit en donnant forme à une soustraction de masse, comme dans les sculptures de Calder, ou en exprimant les contorsions du temps, à l'instar de nombreuses représentations de Picasso.

Calder s'empare de la question du vide avec une curiosité et une ambition intellectuelle, en mobilisant des forces inédites qui défient les limites dimensionnelles, ou ce qu'il appelle «grandeur immense». Picasso, lui, personnalise cette exploration en y intégrant une dimension plus subjective. Il met un peu de lui dans chacun de ses personnages et abolit l'espace interpersonnel entre l'auteur et le sujet.

L'exposition présente environ 120 œuvres qui permettent d'étudier dans une perspective élargie comment ces deux artistes, chacun à leur manière, ont traité cette question du vide et défié le mouvement des masses.

L'exposition «Calder-Picasso» est organisée en partenariat avec la Calder Foundation, New York et la Fundación Almine y Bernard Ruiz-Picasso para el Arte (FABA). Elle est co-produite avec le Museo Picasso Málaga où elle sera présentée du 24 septembre 2019 au 2 février 2020.

3.2 LES EXPOSITIONS PRÉSENTÉES PROCHAINEMENT AU MUSÉE

PICASSO. TABLEAUX MAGIQUES

1^{er} octobre 2019-23 février 2020

Commissariat : Marilyn McCully, Michael Raeburn et Emilie Bouvard

Entre l'été 1926 et le printemps 1930, Pablo Picasso réalise un vaste ensemble de peintures que le critique d'art Christian Zervos nommera dès 1938 « tableaux magiques ». Avec ces œuvres aux figures si étranges, Picasso expérimente différentes formes plastiques et ouvre un nouveau chapitre de sa création. Ici s'annonce déjà la puissance de *Guernica*.

L'exposition permettra la réunion exceptionnelle d'une grande partie de ces œuvres si singulières, aujourd'hui dispersées dans le monde entier, en les replaçant dans le contexte du surréalisme et des courants psychanalytiques contemporains.

3.3 DES ÉVÉNEMENTS D'EXCEPTION HORS LES MURS

Picasso-Méditerranée, une initiative du Musée national Picasso-Paris

«Picasso-Méditerranée» est une manifestation culturelle internationale qui se tient du printemps 2017 à l'automne 2019.

Plus de soixante institutions ont imaginé ensemble une programmation autour de l'œuvre «obstinément méditerranéenne» de Pablo Picasso.

À l'initiative du Musée national Picasso-Paris, ce parcours dans la création de l'artiste et dans les lieux qui l'ont inspiré offre une expérience culturelle inédite, souhaitant resserrer les liens entre toutes les rives.

«Olga Picasso», Museo Picasso Málaga

25 février - 2 juin 2019, en partenariat avec le Musée national Picasso-Paris

«Picasso et l'exil», Musée des Abattoirs, Toulouse

14 mars - 25 août 2019, en partenariat avec le Musée national Picasso-Paris, dans le cadre de Picasso-Méditerranée

«Picasso en Uruguay», Museo nacional de Artes visuales de Montevideo

29 mars - 30 septembre 2019, en partenariat avec le Musée national Picasso-Paris

«Fellini / Picasso», Cinémathèque française, Paris

3 avril-28 juillet 2019, en partenariat avec le Musée national Picasso-Paris

«Picasso et la guerre», Musée de l'Armée, Paris

5 avril-28 juillet 2019, co-organisée avec le Musée national Picasso-Paris

«Picasso à Chypre», Musée archéologique de Chypre

5 juin - 8 septembre 2019, en partenariat avec le Musée national Picasso-Paris, dans le cadre de Picasso-Méditerranée

«Picasso et l'art antique», Musée des Arts cycladiques d'Athènes

20 juin - 20 octobre 2019, en partenariat avec le Musée national Picasso-Paris, dans le cadre de Picasso-Méditerranée

«Picasso. Naissance d'un génie», UCCA, Pékin, Chine

15 juin 2019 - 9 janvier 2020, en partenariat avec le Musée national Picasso-Paris

«Olga Picasso», Caixa Forum, Madrid

19 juin - 22 septembre 2019, en partenariat avec le Musée national Picasso-Paris

«Picasso spectacle !», Arkas Foundation, Izmir, Turquie

15 septembre 2019 - 2 janvier 2020, en partenariat avec le Musée national Picasso-Paris, dans le cadre de Picasso-Méditerranée

«Picasso et la famille», Sursock Museum, Beyrouth, Liban

20 septembre 2019 - 15 janvier 2020, en partenariat avec le Musée national Picasso-Paris, dans le cadre de Picasso-Méditerranée

«Calder-Picasso», Museo Picasso Málaga, Espagne

24 septembre 2019 - 2 février 2020, en partenariat avec le Musée national Picasso-Paris

«Picasso Paysages», Musée d'art de Toulon

16 novembre 2019 - 23 février 2020, en partenariat avec le Musée national Picasso-Paris, dans le cadre de Picasso-Méditerranée

«Au cœur des ténèbres», Musée de Grenoble

5 octobre 2019 - 5 janvier 2020, en partenariat avec le Musée national Picasso-Paris

«Beloved by Picasso», Arken Museum for Modern Kunst, Ishoj, Danemark

12 octobre 2019 - 23 février 2020, en partenariat avec le Musée national Picasso-Paris

«Picasso illustrateur», Ville de Tourcoing

19 octobre 2019 - 13 janvier 2020, en partenariat avec le Musée national Picasso-Paris

3.4 LA PLUS IMPORTANTE COLLECTION AU MONDE D'ŒUVRES DE PICASSO

Par sa qualité, son ampleur comme par la diversité des domaines artistiques représentés, la collection du Musée national Picasso-Paris est la seule au monde qui permette à la fois une traversée de tout l'œuvre peint, sculpté, gravé et dessiné de Picasso, comme l'évocation précise — à travers esquisses, études, croquis, carnets de dessins, états successifs de gravures, photographies, livres illustrés, films et documents — du processus créateur de l'artiste.

La collection du Musée national Picasso-Paris est issue de deux dations, successivement consenties à l'État par les héritiers de Pablo Picasso en 1979 puis par l'héritière de Jacqueline Picasso en 1990.

Elle a été complétée par d'exceptionnels ensembles :

- **La collection personnelle de Picasso** (des pièces de statuaire ibérique, des masques africains ou océaniques, des toiles de Le Nain, Corot, Vuillard, Cézanne, Gauguin, Matisse, le Douanier Rousseau, Renoir, Braque, Modigliani, Miró, ou encore des dessins de Degas, Chirico ou Giacometti) donnée à l'État selon le vœu de l'artiste par ses héritiers. Elle réunissait initialement une cinquantaine d'œuvres de maîtres anciens et modernes qui sont entrées par une donation en 1973, finalisée en 1978, dans la perspective de la création du musée. Cet ensemble fut complété lors de la dation Pablo Picasso de 1979.
- **Les archives personnelles de Picasso** ont été déposées par ses héritiers en 1978 pour pré-classement puis sont entrées dans les collections nationales par un don manuel en 1992 (200 000 pièces environ).
- **Dans la perspective de la création du musée, d'importants legs, dations ou donations** ont été effectués à partir de 1980 par les amis et proches de Picasso.
- **Une politique d'acquisition à titre onéreux a été régulièrement menée par le musée** depuis sa création en 1985. Elle a permis l'entrée dans les collections nationales de plus d'un millier d'œuvres.

Cette collection remarquable confère au Musée national Picasso-Paris un rôle central au plan international tant pour la présentation de l'œuvre de Picasso que pour la recherche relative à sa vie ou à son œuvre et sur l'art moderne en général.

Un fonds d'archives inestimables

Quelques années après la mort de Picasso, ses héritiers ont décidé de confier à l'Etat français ses papiers personnels, manuscrits, imprimés et photographiques, pour faciliter l'étude de son œuvre tout en garantissant l'intégrité d'un ensemble constitué et conservé par l'artiste tout au long de sa vie. Associés aux œuvres entrées dans les collections nationales par la dation de 1979, ces objets et documents fondent le socle d'un des plus remarquables ensembles jamais réunis sur Picasso.

Ce fonds d'archives a été remis aux représentants du ministère de la Culture et de la Communication, d'abord physiquement, en 1980, puis juridiquement, par un don manuel, en 1991. La responsabilité scientifique en est partagée conjointement dès l'origine par les représentants du Musée national Picasso-Paris et des Archives nationales. Il a été affecté au Musée national Picasso-Paris par un arrêté de février 1992, avec charge d'en assurer le classement définitif, l'inventaire, la gestion et la valorisation scientifique dans le cadre de la loi sur les archives.

L'ensemble est évalué à près de 17000 photographies et 200000 archives écrites et imprimées.

3.5 L'HÔTEL SALÉ : UN ÉCRIN UNIQUE

L'hôtel fut construit entre 1656 et 1660 par l'architecte Jean Boullier de Bourges pour Pierre Aubert, seigneur de Fontenay, fermier général des gabelles, ce qui valut au bâtiment le surnom d'« hôtel Salé » qui lui est resté attaché. Situé rue de Thorigny, il est l'un des plus emblématiques hôtels particuliers construits à la fin du XVII^e siècle dans le Marais, et l'un des rares ensembles complets illustrant l'architecture de l'époque mazarine.

Après que la Ville de Paris est devenue propriétaire en 1964 et 1966 d'une grande partie de l'îlot accueillant l'hôtel Aubert de Fontenay, ce dernier, marqué par toute une succession d'occupants et passablement délabré, fut classé monument historique en 1968 (arrêté du 29 octobre 1968) et rénové entre 1974 et 1985.

Michel Guy, secrétaire d'État à la culture, choisit de dédier l'hôtel Aubert de Fontenay à l'accueil de la collection des œuvres de Picasso. Il fallait en effet un lieu de caractère, prestigieux et original, pour présenter au public l'exceptionnelle collection de près de 5 000 œuvres de l'artiste constituée par la dation de 1979 et complétée par des donations.

Un bail de 99 ans fut conclu en 1981 entre l'État et la Ville de Paris, à charge pour l'État d'y réaliser les importants travaux de rénovation qui s'imposaient et de pourvoir à l'entretien du bâtiment comme au fonctionnement du futur musée.

Entre 1979 et 1985, le bâtiment est rénové, restructuré et réaménagé afin d'y installer les collections du futur musée par Roland Simounet. Il redessine de grandes salles blanches qui viennent s'inscrire dans les enfilades de salles historiques. Ces boîtes modernes ceinturées par des dispositifs de corniches éclairantes, sculptées en creux, s'inscrivent dans la tradition corbuséenne. Le sculpteur Diego Giacometti se voit confier la création d'un mobilier et de luminaires en bronze patiné ou en résine blanche.

Le Musée national Picasso-Paris a été inauguré en octobre 1985 par le Président de la République, François Mitterrand.

Entre 2009 et 2014, l'hôtel Salé a fait l'objet d'un programme de rénovation, modernisation, restauration et extension. Les travaux, sous la conduite de l'architecte Jean-François Bodin, ont permis de tripler les surfaces d'exposition et d'accueil du public comme d'obéir aux nouvelles réglementations en matière de sécurité, sûreté et accessibilité. Bodin a veillé à restaurer et mettre aux normes les importants aménagements de Roland Simounet, tout en respectant tant l'esprit que la forme de son projet original. Son intervention a permis de réconcilier les différents langages qui forment la richesse patrimoniale de l'architecture initiale du Musée national Picasso-Paris, tout en magnifiant les espaces de présentation des collections. La partie classée de l'hôtel Salé a également bénéficié d'un important chantier de restauration et notamment de l'ensemble des décors et sculptures du grand escalier d'honneur sous la maîtrise d'œuvre de Stéphane Thouin, architecte en chef des monuments historiques.

4. REPÈRES

4.1 CHRONOLOGIE

PABLO PICASSO (1881-1973)

1881

Naissance de Pablo le 25 octobre, de don José Ruiz Blasco (1838-1913) et de doña Maria Picasso y Lopez (1855-1939). José Ruiz Blasco enseigne le dessin à l'École provinciale des beaux-arts de Málaga et assume la charge de conservateur du musée municipal. Deux sœurs suivront, Dolorès, surnommée Lola (1884-1958) et Concepción ou Conchita (1887-1895).

1888-1889

Pablo commence à peindre, sous l'impulsion de son père.

1892-1895

Suit les cours de l'École des beaux-arts de La Corogne, et pratique l'illustration et la caricature à la maison. Premiers tableaux à l'huile.

10 janvier 1895

Mort de sa sœur Conchita, emportée par une diphtérie. Pablo en sera définitivement marqué. Première visite au Prado.

Juillet 1895

Peint *La Fillette aux pieds nus*. Septembre 1895 : rencontre Manuel Pallarès qui deviendra un ami au long cours.

1896-1897

Pablo étudie à la Lonja à Barcelone. Premières « grandes machines », *La Première Communion* (1896, huile sur toile, Barcelone, Museu Picasso) et *Science et charité* (1897, huile sur toile, Barcelone, Museu Picasso), médaille d'or de l'Exposition générale de Málaga. Passage à l'Académie des beaux-arts San Fernando, à Madrid.

1898

Découverte d'Horta de Ebro (aujourd'hui Horta de San Juan). Etudes de paysages.

1899

À Barcelone, s'intègre au milieu d'Els Quatre Gats, un café fréquenté par une faune littéraire et artistique tournée vers l'art moderne venu de France, mais valorisant aussi les productions catalanes traditionnelles et folkloriques.

1900

Premier séjour à Paris, avec Carlos Casagemas : la peinture *Derniers moments* est présentée à l'Exposition Universelle de Paris.

1901

17 février 1901 : Casagemas se suicide dans un café à Paris. Pendant l'été, première exposition parisienne, aux Galeries Vollard, organisée par le marchand Pedro Mañach, réputé anarchiste. Rencontre à cette occasion le poète Max Jacob. Début de la période bleue, et visites fréquentes à l'hôpital Saint-Lazare pour observer les malades. Peint *La Mort de Casagemas* et *l'Autoportrait bleu*.

1902

Première sculpture en terre, *Femme assise*, et série de dessins érotiques. Rencontre le sculpteur Julio González. Partage la chambre que loue Max Jacob boulevard Voltaire. Expositions en avril chez la galeriste Berthe Weill puis en juin avec Henri Matisse : ces deux expositions révèlent la période bleue.

1904

S'installe au Bateau-Lavoir, à Montmartre. Rencontre André Salmon, Guillaume Apollinaire, fréquente le café *Au lapin agile* et le cirque Médrano. Rencontre Fernande Olivier, qui sera son modèle, puis sa compagne pendant sept ans. Fin 1904, entre progressivement dans la période rose.

1905

Voyage en Hollande. Sculpte *Le Fou* (1905, bronze) d'après Max Jacob. Rencontre Leo puis Gertrude Stein, dont il commence à faire le portrait (*Portrait de Gertrude Stein*, 1906, New York, Metropolitan Museum).

1906

Au Louvre, découvre la sculpture ibérique (sites d'Osuna et de Cerro de Los Santos), puis étudie Gauguin. L'été, séjourne à Gósol, un village reculé de Catalogne : épanouissement de la période rose.

1907

Achète deux têtes sculptées ibériques en pierre à Géry Pieret, secrétaire d'Apollinaire. On apprendra en août 1911 qu'elles avaient été volées au Louvre. Rencontre Georges Braque, par l'intermédiaire d'Apollinaire. Visite le Musée d'Ethnographie du Trocadéro, et achève *Les Demoiselles d'Avignon* (New York, The Museum of Modern Art).

1908

Peint des paysages et des figures où la forme se trouve simplifiée et schématisée.

1909

Passe l'été à Horta de Ebro et peint six paysages. À son retour à Paris, s'installe boulevard de Clichy.

1910

Évolue vers un cubisme dit « analytique » (1910-1912). Kahnweiler devient son marchand attitré.

Exposition aux Galeries Volland, puis Picasso refuse de montrer à nouveau son travail à Paris jusqu'en 1916.

1911

Exposition Picasso à la galerie 291 à New York, et publications diverses dans la presse américaine. Expositions en Allemagne, à Berlin (Galerie Cassirer, Secession).

1912

Expose avec le Blaue Reiter à Munich et à nouveau à Berlin pour la Secession. Première construction : une *Guitare* en carton (New York, The Museum of Modern Art). Commence à introduire des papiers journaux et autres papiers collés dans ses toiles.

1913

Participe à l'International Exhibition of Modern Art à l'Armory Show de New York, et à la Moderne Galerie Thannhauser à Munich. Évolue vers le cubisme dit « synthétique » (*Homme à la guitare*, New York, The Museum of Modern Art).

1917

Accompagne Diaghilev et les Ballets russes en Italie. Rencontre la ballerine russe Olga Khokhlova. En mai, première du ballet *Parade* (argument de Jean Cocteau, musique d'Erik Satie, chorégraphie de Léonide Massine,

rideau, décor et costumes de Picasso, programme de Guillaume Apollinaire) au Théâtre du Châtelet. Le spectacle est ensuite joué à Barcelone.

1918

Exposition Matisse-Picasso à la Galerie Paul Guillaume.
12 juillet : Picasso épouse Olga Khokhlova à l'église russe de la rue Daru. Ses témoins sont Max Jacob, Apollinaire et Cocteau. Paul Rosenberg devient son marchand. Installation au 23 rue La Boétie.

1919-1920

Rencontre Joan Miró.

1921

4 février : naissance de Paul, le fils de Picasso et d'Olga.

1925

Picasso renoue avec le style agressif qui caractérisait *Les Demoiselles d'Avignon*, en peignant *La Danse*, toile qui rompt avec le néo-classicisme des années précédentes et le rapproche du groupe surréaliste naissant.

1927

Il rencontre, par hasard, dans la rue, Marie-Thérèse Walter qui donnera naissance en 1935 à une petite fille, Maya.

1930

Au Château de Boisgeloup dans l'Eure qu'il vient d'acquérir, il aménage un atelier de sculpture et réalise une série d'œuvres dont Marie-Thérèse est le modèle.

1936

Paul Éluard, ami très proche de Picasso, lui présente la photographe et artiste Dora Maar. C'est le début d'une nouvelle liaison qui durera sept ans. Leur engagement commun contre le fascisme qui s'étend en Europe sera à l'origine d'un grand nombre d'œuvres, notamment *Guernica* (Madrid, Museo Nacional Centro de Arte Reina Sofía) en 1937, dont Dora Maar photographie les étapes de la réalisation.

1937

Picasso quitte l'appartement de la rue La Boétie, déjà déserté par Olga et son fils Paul, pour emménager dans un atelier, situé dans un hôtel particulier de la rue des Grands-Augustins. Il y vit et travaille entre 1937 et 1955 lors de ses séjours à Paris.

1943

Il fait la connaissance de la jeune peintre Françoise Gilot, qui sera sa compagne pendant dix ans. Leur fils Claude naît en 1947, puis Paloma en 1949.

1948

La famille s'installe à la villa La Galloise à Vallauris, ville réputée pour ses poteries. Picasso se consacre à la céramique.

1954

Après sa séparation d'avec Françoise, il rencontre à Vallauris Jacqueline Roque. Ils emménagent l'année suivante à la villa La Californie, située dans les collines qui dominent la baie de Cannes. Dans l'atelier de cette nouvelle demeure, il réalise de nombreux tableaux monumentaux qui revisitent de célèbres compositions comme *Les Ménines* de Vélasquez ou *Le Déjeuner sur l'herbe* de Manet.

1958

Avec Jacqueline, il achète le Château de Vauvenargues au pied de la montagne Sainte-Victoire. Picasso y installe un atelier entre 1959 et 1962, mais son principal lieu de travail reste La Californie, puis le mas de Notre-Dame-de-Vie à Mougins à partir de 1961, son ultime atelier.

1961

Picasso et Jacqueline se marient à Vallauris.

1963

Un Musée Picasso est ouvert à Barcelone; l'artiste lui fait don de la quasi-totalité de ses œuvres de jeunesse.

1966

Pour le 85^e anniversaire de Picasso, une rétrospective de son œuvre est organisée à Paris, au Grand et au Petit Palais.

1967

Exposition « Picasso: Sculptures, Ceramics, Graphic Work » à la Tate Gallery de Londres, organisée par Roland Penrose (juin-août), présentée ensuite au Museum of Modern Art de New York (octobre 1967-janvier 1968).

1969

Picasso engage une intense séquence de peinture, durant laquelle il réalisera en une année cent soixante-cinq toiles (entre le 5 janvier 1969 et le 2 février 1970) traitant des sujets suivants : portraits, couples, nus, hommes à l'épée, fumeurs, natures mortes.

1973

8 avril : Picasso meurt au mas Notre-Dame-de-Vie à Mougins.

L'exposition « Pablo Picasso, 1970-1972 » au Palais des Papes à Avignon dévoile les dernières œuvres sélectionnées par l'artiste.

4.2 DATES ET CHIFFRES CLÉS

L'HISTOIRE

1973 Donation à l'État par les héritiers de l'artiste de la collection particulière de Picasso d'œuvres des maîtres anciens et modernes, selon la volonté de l'artiste.

1979 Dation Pablo Picasso à l'État par les héritiers de l'artiste (5000 œuvres) qui forme la collection du Musée national Picasso-Paris.

1985 Ouverture du Musée national Picasso à Paris dans l'hôtel Salé.

1990 Dation Jacqueline Picasso à l'État par son héritière.

1992 Donation à l'État des Archives Picasso (plus de 200 000 pièces) par les héritiers de l'artiste.

Octobre 2011 Début du chantier de rénovation de l'hôtel Salé.

25 octobre 2014 Ouverture au public du Musée national Picasso-Paris.

2015 Le Musée national Picasso-Paris fête ses 30 ans.

LA COLLECTION

4 755 œuvres de Picasso au total, dont **4 090** œuvres graphiques, **297** peintures, **368** sculptures.

La collection particulière de Picasso réunit **46** peintures, **20** sculptures et **64** œuvres graphiques.

Plus de **200 000** pièces d'archives.

La bibliothèque du musée : **11 000** ouvrages et plus de **8 000** dossiers documentaires.

LES ESPACES

3 700 m² : surface des espaces d'exposition, répartie sur 37 salles

Un auditorium de **95** places

Un atelier de **120 m²** environ

Une librairie-boutique au sein du musée et une boutique en face du musée

5. VISUELS DISPONIBLES POUR LA PRESSE

5.1 ŒUVRES EXPOSÉES

Ces visuels sont libres de droit du 4 juin au 6 octobre 2019 pour une publication faisant le compte rendu de l'exposition, et pour une publication en format inférieur à 1/4 de la page.

Pour les œuvres de Picasso merci d'ajouter le copyright :

© Succession Picasso 2019

Toute autre publication doit faire l'objet d'une demande auprès de :

PICASSO ADMINISTRATION

8 rue Volney 75002 Paris

Tél. : +33(0)1 47 03 69 70

Contact : Christine Pinault/cpinault@picasso.fr



Pablo Picasso
La Flûte de Pan
Antibes, été 1923
Huile sur toile
205 x 174 cm
Musée national Picasso-Paris
Dation Pablo Picasso, 1979
© RMN-Grand Palais / Adrien Didierjean
© Succession Picasso 2019



Pablo Picasso
Faunes et chèvre
 Cannes, novembre 1959
 Linoléum gravé à la gouge
 Premier plateau (ciel), 1^{er} état, deuxième plateau (paysage), 1^{er} état
 Épreuve sur papier
 53 x 63,5 cm
 Musée national Picasso-Paris
 Dation Pablo Picasso, 1979
 © RMN-Grand Palais / Thierry Le Mage
 © Succession Picasso 2019



Pablo Picasso
Deux Baigneurs
 1921
 Huile sur toile
 33 x 41 cm
 Musée national Picasso-Paris
 Dation Jacqueline Picasso, 1990
 © RMN-Grand Palais / Mathieu Rabeau
 © Succession Picasso 2019



Dora Maar, *Picasso, plage de Mougins*, Centre Pompidou - Musée national d'art moderne
 © ADAGP, Paris © Centre Pompidou, MNAM-CCI, Dist. RMN-Grand Palais / image Centre Pompidou, MNAM-CCI
 © Succession Picasso 2019



Pablo Picasso
La Baie de Cannes
 Cannes, 19 avril 1958-9 juin 1958
 Huile sur toile
 130 x 195 cm
 Musée national Picasso-Paris
 Dation Pablo Picasso, 1979
 © RMN-Grand Palais / Mathieu Rabeau
 © Succession Picasso 2019



Pablo Picasso (d'après)
Plaqué rectangulaire décorée d'un faune musicien
 [1948]
 Terre blanche, décor aux engobes
 35,3 x 27 cm
 Musée national Picasso-Paris
 Dation Pablo Picasso, 1979
 © RMN-Grand Palais / Gérard Blot
 © Succession Picasso 2019



Pablo Picasso
Corrida au soleil noir
 Paris, 7 janvier 1946
 Crayon et encre sur papier lithographique découpé et collé,
 puis décalqué sur pierre
 Épreuve sur papier, tirée par Mourlot
 32,8 x 49 cm
 Musée national Picasso-Paris
 Dation Pablo Picasso, 1979
 © RMN-Grand Palais / Thierry Le Mage
 © Succession Picasso 2019



Pablo Picasso
Tomette découpée et décorée en forme de chouette
 Cannes-Vallauris, 16 mars 1957
 Terre rouge chamottée, décor aux engobes et incisions
 33,5 x 20 x 4 cm
 Musée national Picasso-Paris
 Dation Pablo Picasso, 1979
 © RMN-Grand Palais / Béatrice Hatala
 © Succession Picasso 2019



Pablo Picasso
Paysage aux bateaux
 Juan-les-Pins, 28 août 1930
 Sable teinté par endroits sur revers de toile et châssis,
 végétaux, carton, petits bateaux collés et cousus sur la toile
 26 x 36 x 7,5 cm
 Musée national Picasso-Paris
 Dation Pablo Picasso, 1979
 © RMN-Grand Palais / Béatrice Hatala
 © Succession Picasso 2019



Pablo Picasso
Études de barque
 [Cadaquès], [été 1910]
 Encre sur papier
 22,6 x 17,4 cm
 Musée national Picasso-Paris
 Dation Pablo Picasso, 1979
 © RMN-Grand Palais / Thierry Le Mage
 © Succession Picasso 2019



Pablo Picasso
Vieil homme assis
Mougins, 26 septembre 1970 - 14 novembre 1971
Huile sur toile
145,5 x 114 cm
Musée national Picasso-Paris
Dation Pablo Picasso, 1979
© RMN-Grand Palais / Mathieu Rabeau
© Succession Picasso 2019



Pablo Picasso
Femme nue debout
Vallauris, 20 juillet 1950
Terre rouge modelée, décor aux engobes et incisions
17 x 5,8 x 6,2 cm
Musée national Picasso-Paris
Dation Pablo Picasso, 1979
© RMN-Grand Palais / Béatrice Hatala
© Succession Picasso 2019

5.2 VUES DU MUSÉE NATIONAL PICASSO-PARIS

Visuels libres de droits

Façade de l'hôtel Salé



© Musée national Picasso-Paris, Voyez-Vous, Chloé Vollmer-Lo

Escalier d'honneur



© Musée national Picasso-Paris, Béatrice Hatala, 2014

Salon Jupiter



© Musée national Picasso-Paris, Capture One

6. INFORMATIONS PRATIQUES

HORAIRES, ACCÈS ET TARIFS

5 rue de Thorigny,
75003 Paris

Métro

Ligne 1 Saint-Paul
Ligne 8 Saint-Sébastien-Froissart
Ligne 8 Chemin Vert

Bus

20 - 29 - 65 - 75 - 69 - 96

Vélib'

Station n° 3008
au 95 rue Vieille du Temple
Station n° 3002
au 26 rue Saint-Gilles

HORAIRES D'OUVERTURE

10h30-18h (9h30-18h en période de vacances scolaires et le week-end)

Tous les jours sauf le lundi, le 25 décembre, le 1^{er} janvier et le 1^{er} mai.

RENSEIGNEMENTS

+33 (0)1 85 56 00 36
contact@museepicassoparis.fr

ACCESSIBILITÉ

Le musée est accessible aux personnes à mobilité réduite. Les visiteurs en situation de handicap peuvent bénéficier d'un accueil personnalisé sur demande à l'adresse : accessibilite@museepicassoparis.fr

BOUTIQUE DU MUSEE

- Comptoir de vente dans le musée (horaires d'ouverture du musée)
- Librairie-boutique au 4 rue de Thorigny 75003 Paris, ouverte du mardi au dimanche de 10h à 18h30
librairie-boutique.picasso@rmngp.fr

TARIFS

Billet d'entrée

Pour éviter les files d'attente, il est conseillé de réserver son billet à l'avance, sur billetterie.museepicassoparis.fr
Plein tarif : 14€/tarif réduit : 11€

Le Musée national Picasso-Paris est accessible aux porteurs de la carte Paris Museum Pass.

Picasso Pass

Pour profiter du Musée national Picasso-Paris de manière gratuite et illimitée pendant 1 an :

Picasso Pass solo :

Plein tarif : 30€/tarif réduit : 27€

Picasso Pass Duo :

Plein tarif : 50€/tarif réduit : 45€

Picasso Pass jeune : 15€

Passeport Picasso famille :

Plein tarif : 70€/tarif réduit : 58€

Visioguide

Le visioguide du musée est disponible en français, anglais, espagnol et en langue des signes française.

Location sur place :

Plein tarif : 4€/tarif réduit : 3€

Possibilité de réserver votre visioguide sur : billetterie.museepicassoparis.fr

Disponible en téléchargement sur Google Play et App Store www.museepicassoparis.fr



7. CONTACTS

PRESSE

RELATIONS MÉDIAS

Heymann, Renault Associées - Agnès Renault

Presse nationale : Saba Agri / s.agri@heyman-renoult.com

Presse internationale : Stephan Elles / s.elles@heyman-renoult.com

+33 (0)1 44 61 76 76

COMMUNICATION MUSÉE NATIONAL PICASSO-PARIS

Marie Bauer

Responsable de la communication

marie.bauer@museepicassoparis.fr

+33 (0)1 42 71 21 46

Leslie Lechevallier

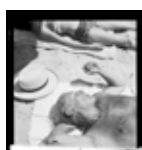
Directrice de la communication, du mécénat et des privatisations

leslie.lechevallier@museepicassoparis.fr

+33 (0)1 42 71 25 28

	https://www.instagram.com/museepicassoparis/
	https://twitter.com/MuseePicasso
	https://www.facebook.com/MuseePicassoParis
	

Crédits photo de couverture



Dora Maar, *Picasso, plage de Mougins*, Centre Pompidou - Musée national d'art moderne

© ADAGP, Paris © Centre Pompidou, MNAM-CCI, Dist. RMN-Grand Palais / image Centre Pompidou, MNAM-CCI

© Sucession Picasso 2019