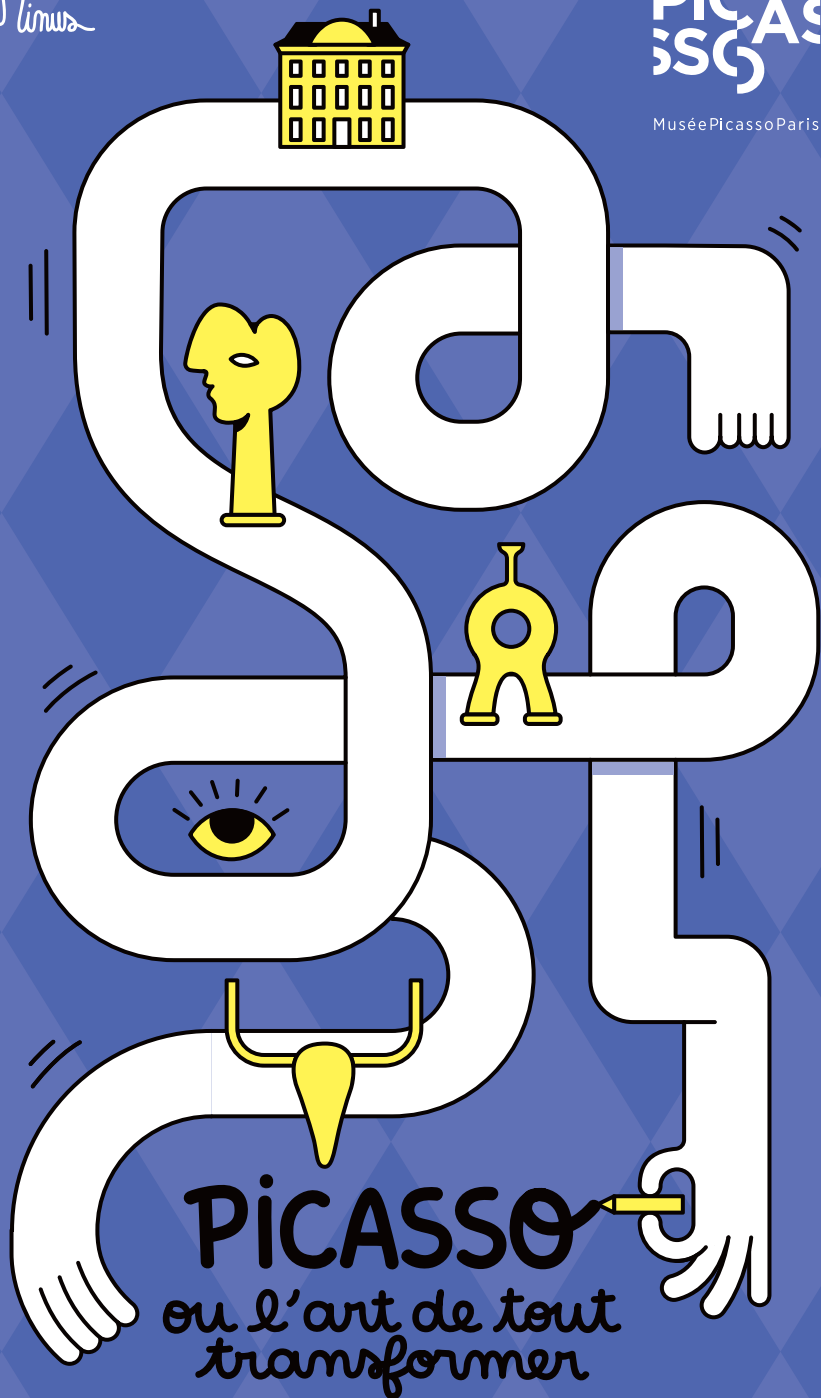


Mimus

PICASSO

Musée Picasso Paris



PICASSO

ou l'art de tout transformer

LIVRET JEUX EN FAMILLE



C'est l'histoire d'un petit Espagnol né en 1881 à Málaga. Dès son plus jeune âge, Pablo apprend à dessiner puis à peindre auprès de son père, artiste et enseignant aux Beaux-Arts. À 19 ans, il quitte l'Espagne pour Paris ! Commence pour lui une vie de bohème... Il peint beaucoup et fréquente de nombreux artistes de son époque. Jusqu'à sa mort, à 91 ans, il ne cessera de créer !

POURQUOI EST-IL SI CONNU ?

- ↳ Parce qu'il a passé sa vie à chercher, à expérimenter et à inventer de nouvelles manières de représenter le monde.
- ↳ Parce que ce n'est pas qu'un peintre, c'est un artiste touche-à-tout : il dessine, sculpte, assemble, pratique la céramique, l'assemblage ou imagine des œuvres avec des papiers déchirés. Auteur de plus de 340 poèmes et de plusieurs pièces de théâtre, Picasso est aussi un écrivain.
- ↳ Parce qu'il a créé énormément d'œuvres. D'ailleurs, un bâtiment tel que l'hôtel Salé n'est pas assez grand pour exposer tout son travail !



Cette très grande maison construite au 17^e siècle était un lieu d'habitation, mais Picasso n'y a jamais vécu !



PICASSO

SIMPLIFIE LES FORMES

Comme beaucoup d'artistes, Picasso s'intéresse à ce qui s'est fait dans le passé. Il visite de nombreux musées, va voir des quantités d'expositions.

Tout le passionné : la préhistoire, l'art antique, le Moyen Âge, les objets venus d'Océanie et d'Afrique...

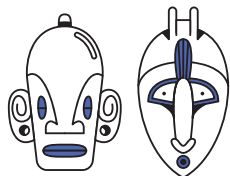
Toutes ces découvertes vont nourrir son travail et sa réflexion.

AH BON, POURQUOI ?

Il trouve extraordinaire que des formes si simples puissent permettre autant d'expressivité ! Il se met alors à peindre des personnages avec des triangles pour les torsos, des courbes pour les nez, juste un trait pour les bouches... Débute pour Picasso toute une recherche sur la simplification des formes qui l'amènera jusqu'au... cubisme !

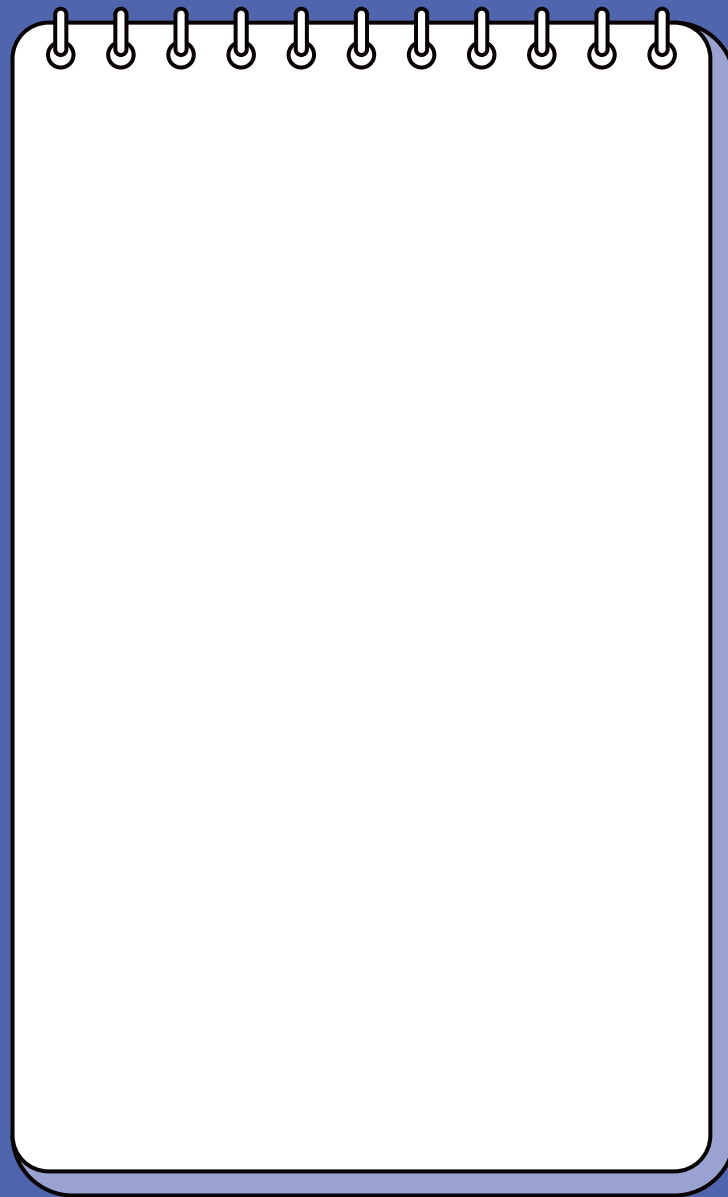
Si tu observes les masques et les statues de cette salle, tu verras peut-être des similitudes avec ses études pour le tableau *Les Femmes d'Alger* ?

Ce tableau, qui est au MoMA à New York, est très important, il a révolutionné la manière de représenter les corps.



Océanie
=
Polynésie,
Australie...

Tente de dessiner la personne qui t'accompagne en simplifiant au maximum les traits de son visage !





PAS SI SIMPLE !

Une fois qu'il commence à simplifier les formes, Picasso veut aller plus loin. Avec son ami Georges Braque, ils décident de déployer sur une même toile toutes les facettes d'un objet pour en donner une vision globale, puis ils l'éclatent en de multiples fragments.

C'est parti ! Picasso se met à transformer tout ce qu'il voit et tout ce qu'il peint avec des cubes, des rectangles, des cylindres...

C'est cela que l'on appelle le cubisme.



POURQUOI ON NE RECONNAÎT PRESQUE PLUS RIEN ?

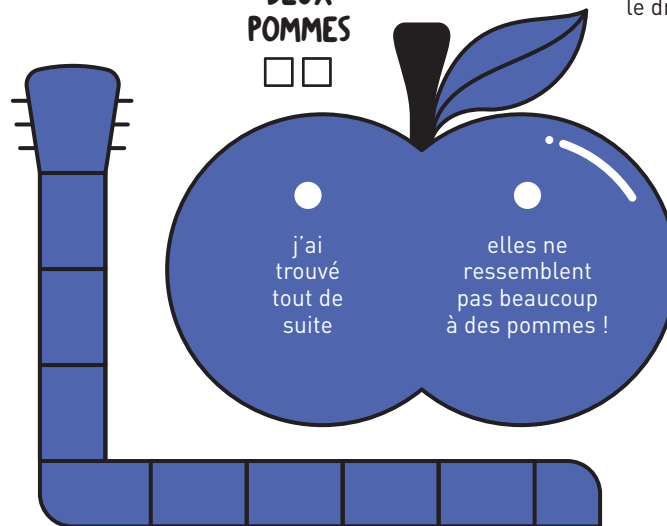
Picasso utilise un nombre limité de couleurs, ce qui donne l'impression qu'il n'y a plus de profondeur et que tout est sur le même plan. Il est de plus en plus difficile de comprendre ce qui est représenté; pourtant, toutes ces œuvres renvoient à la réalité.

Observe toutes les œuvres de cette salle et, sans regarder les titres, cherche et trouve :

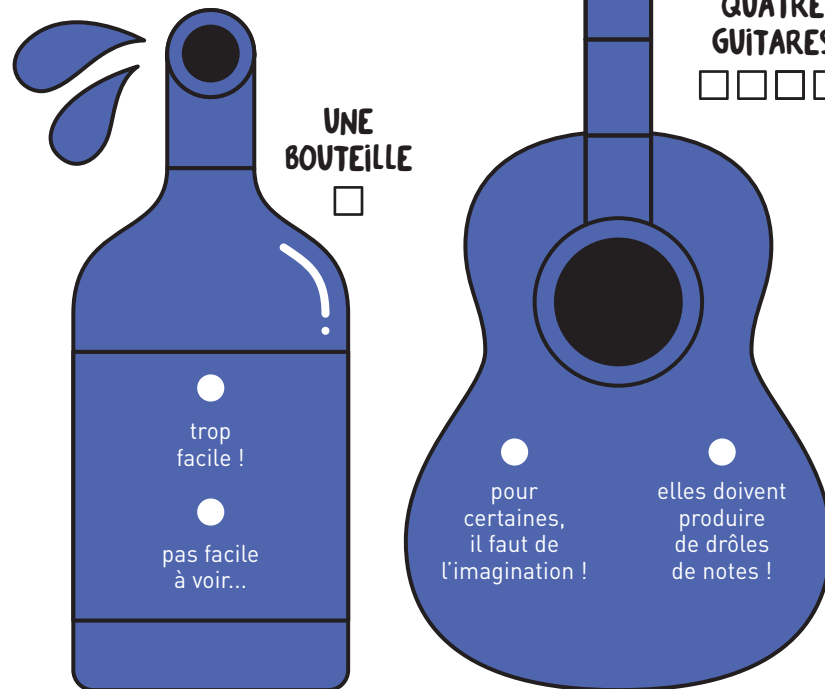


Si c'est trop difficile, tu as le droit de tricher un peu.

DEUX
POMMES



QUATRE
GUITARES



UNE
BOUTEILLE





PICASSO

TRANSFORME LES CORPS



Portrait
d'Olga
Khokhlova,
sa première
épouse.

Picasso peint souvent les moments de sa vie : une sortie à la plage, son fils Paul, déguisé en Arlequin..., mais aussi le monde du spectacle, qui le fascine (le cirque, la corrida...). Il va d'ailleurs collaborer avec de nombreux artistes à la création de décors et de costumes pour des ballets.

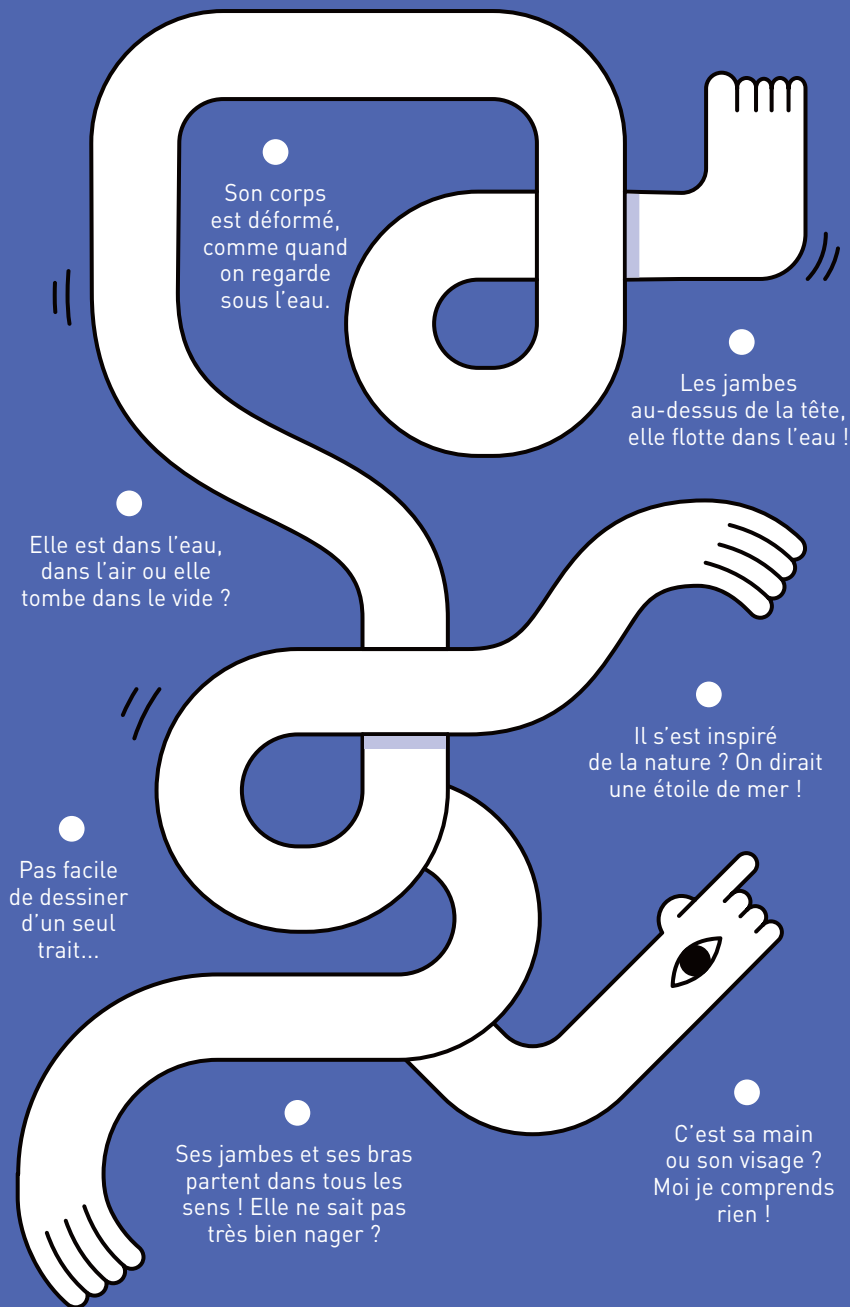
Parfois, il représente ses proches de manière très réaliste, en soignant les détails d'un motif ou d'un tissu. Mais d'autres fois, il déforme tellement les corps et les visages qu'ils en deviennent irréels, comme sortis d'un monde fantastique.

POURQUOI IL FAIT ÇA ?

Si tu veux voir à quoi ressemble une personne, tu peux regarder une photographie, mais si tu veux en savoir plus sur elle, il faut montrer autre chose. Ainsi, la souplesse d'un acrobate sera plus évidente si Picasso tord son corps !

Il aime se déguiser, n'est-ce pas une autre façon de se transformer ?

Observe le tableau *La Nageuse*.
Que t'évoque ce corps transformé ?





AÏE, ÇA PIQUE !

Des œuvres avec des griffes acérées,
des ficelles tendues et des clous
qui transpercent les toiles...

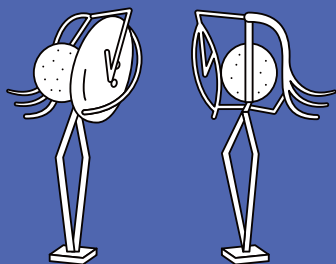
HUM, PAS TRÈS ACCUEILLANT, TOUT ÇA !

Pourtant, il ne s'agit que
de guitares, rien de bien méchant !

Picasso est capable de créer
avec tout. Il utilise de vieux objets,
des choses dont personne ne veut
plus pour en faire des œuvres !

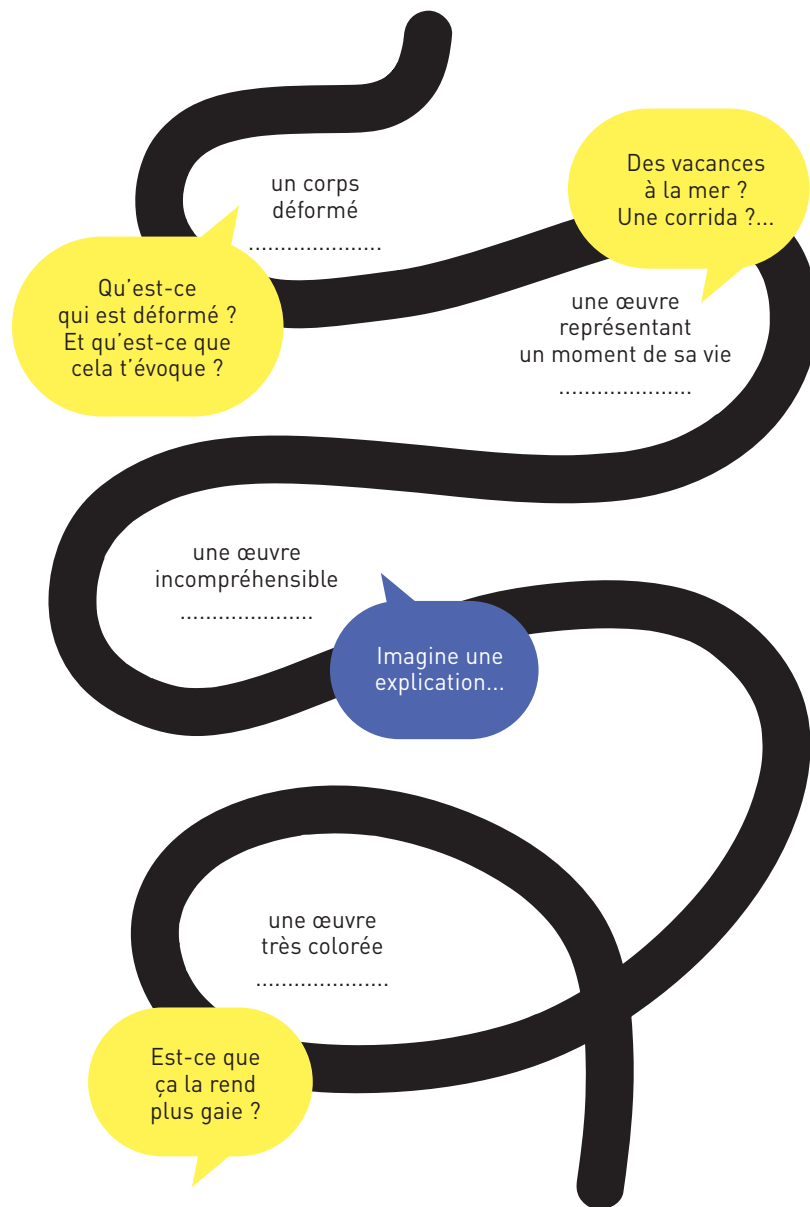
C'est la 1^{re} fois qu'on utilise
une serpillière pour en faire un tableau.

Si tu veux découvrir la 2^e vie
d'une passoire et d'un ressort,
pars à leur recherche
en explorant cette salle.
Petit indice : cette œuvre
se regarde de tous les côtés.



CHERCHE ET TROUVE

Entre les salles 10 et 14, continue ta visite
comme tu en as envie ! Crée ton propre parcours
en t'intéressant à ces différents sujets.





Attention, une vingtaine d'yeux te regardent ! Ici, tu ne verras que des portraits de Dora Maar et Marie-Thérèse Walter, deux femmes qui ont partagé la vie de Picasso. Pourtant, il n'y a pas deux tableaux qui se ressemblent !

Une talentueuse photographe et artiste peintre.

Picasso prend souvent ses proches comme modèles pour peindre les sujets qui l'intéressent tels que la colère, la tristesse, la douceur ou la joie. Il se sert de la couleur, des lignes et des déformations pour nous montrer ces émotions.

Sur la majorité de ces portraits, tu verras qu'on ne sait pas si il les a peints de face ou bien de profil.

QUELLE DRÔLE D'IDÉE !

Picasso veut tout nous montrer de ces femmes. Par exemple, s'il les peint de profil, il ne peut voir qu'un seul œil, pourtant, il sait bien qu'elles en ont deux, il décide alors de les représenter tous les deux !

Dessine tous les éléments d'un visage, une fois de face, une fois de profil. Puis observe bien chacun des portraits et retrouve ce que Picasso a peint de face et ce qu'il a peint de profil.

UN ŒIL DE FACE

UN ŒIL DE PROFIL

UN NEZ DE FACE

UNE BOUCHE DE PROFIL

UN NEZ DE PROFIL

UNE BOUCHE DE FACE



Voici un titre qui laisse croire que l'on va nous parler d'amour :

L'Aubade

C'est une chanson que l'on chante sous le balcon de sa bien-aimée.

Pourtant, on sent tout de suite une atmosphère un peu oppressante devant cet immense tableau. La femme allongée semble se tordre sur son lit, dans cette pièce noire sans fenêtre. Quand on regarde les autres tableaux de cette salle, cela confirme que Picasso est plutôt dans une période sombre :

Quand une personne se sent coincée, enfermée.

La Femme qui pleure
Tête de mort

CE N'EST PAS TRÈS GAI !

Effectivement, nous sommes en 1942, la Seconde Guerre mondiale a commencé depuis 3 ans et la France est occupée par les Allemands.

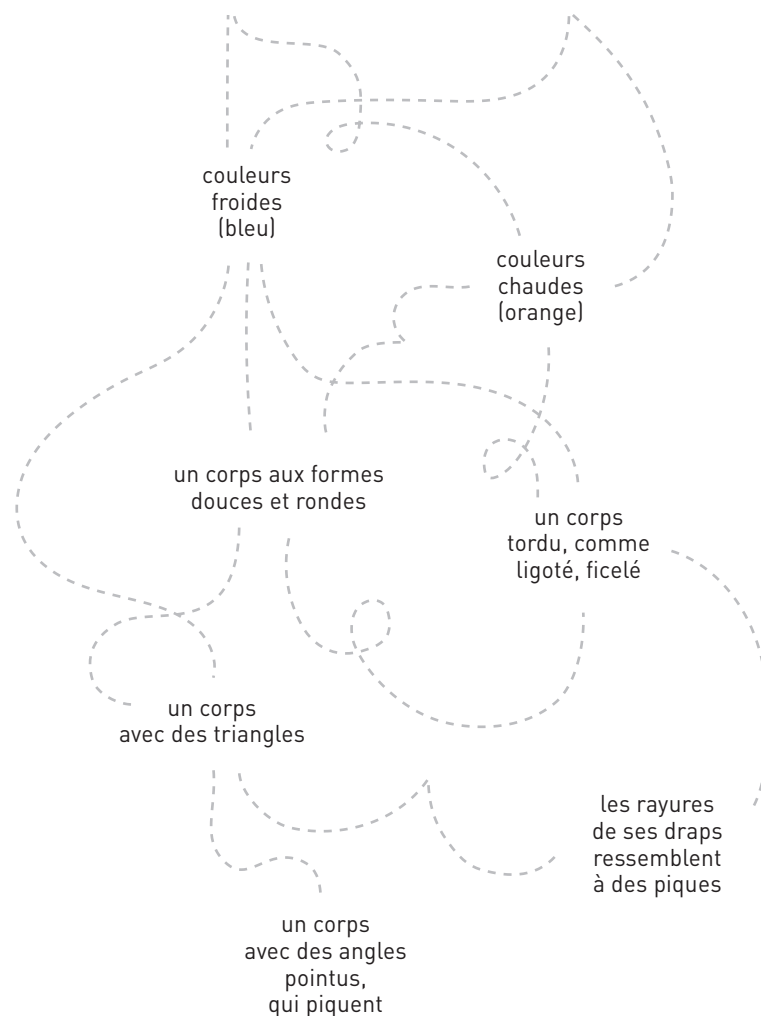
La vie est assez triste, voire très angoissante.



Relie chaque personnage à la manière dont Picasso a choisi de le représenter. Cela t'aidera à mieux comprendre comment l'artiste arrive à nous faire ressentir cette angoisse, sans même nous montrer la guerre.

**FEMME
ALLONGÉE**

**FEMME
ASSISE**





PICASSO

TRANSFORME TOUT CE QU'IL TROUVE

Quand on pense à Picasso, souvent, on voit le peintre, alors que son travail va l'amener tout au long de sa vie à expérimenter de nombreuses techniques !

Comme en peinture, Picasso n'est jamais là où on l'attend. Il préfère utiliser des objets qu'il trouve chez lui, ou même dans les poubelles.

T'est-il déjà arrivé de prendre un lacet et d'en faire un serpent ?
Ou de faire d'une petite boîte une voiture ?

Eh bien, Picasso joue lui aussi à ce jeu et il est très fort !
Tout, dans son quotidien, une fois passé entre ses mains, se transforme.

Avec Picasso, l'art devient un jeu !



Cachés dans l'œuvre
*Petite Fille
sautant à la corde,*
tu retrouveras une
chaussure, un panier
et un moule à gâteau !

Après la guerre, il va s'installer dans le Sud de la France et découvrir le plaisir de modeler la terre. Après être passés entre ses mains, les assiettes, les pichets, les vases... prennent des formes inattendues.

Et toi, comment transformerais-tu ce vase ?

Retrouve
cette œuvre
pour découvrir
ce que Picasso
a imaginé.



ALBUM . SOUVENIRS

Voici quelques photos d'œuvres pour te souvenir
de ta visite au musée Picasso.



Pablo Picasso, *Tête de femme*, 1931, MP301, © Grand Palais RMN- Musée national Picasso Paris / Mathieu Rabeau © Succession Picasso 2024

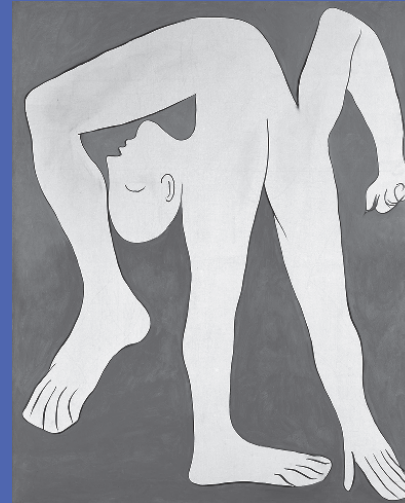


Pablo Picasso, *La Venus du gaz*, MP2021-8, Grand Palais RMN- Musée national Picasso Paris / Rachel Prat © Succession Picasso 2024



Pablo Picasso, *La tête de taureau*, 1942, MP330, © Grand Palais RMN- Musée national Picasso Paris / Mathieu Rabeau © Succession Picasso 2024

Pablo Picasso, *L'acrobate*, 18 janvier 1930, MP120, © Grand Palais RMN- Musée national Picasso Paris / Adrien Didierjean © Succession Picasso 2024



Pablo Picasso, *Portrait d'Olga dans un fauteuil*, printemps 1918, MP55, © Grand Palais RMN- Musée national Picasso Paris / Mathieu Rabeau © Succession Picasso 2024



Pablo Picasso, *Tête de femme*, 1929-30, MP270, © Grand Palais RMN- Musée national Picasso Paris / Mathieu Rabeau © Succession Picasso 2024



Pablo Picasso, *La petite fille sautant à la corde*, 1950, MP336, © Grand Palais RMN- Musée national Picasso Paris / Adrien Didierjean © Succession Picasso 2024

Tes impressions

SUR TA VISITE

J'AI VISITÉ LE MUSÉE PICASSO LE
.....

AVEC
.....
.....
.....

C'ÉTAIT...

INTÉRESSANT,
j'ai appris
tellement
de choses !

ÉTONNANT,
de voir un musée
rien que pour lui !

MOTIVANT,
ça m'a donné
envie de
devenir
artiste !

GÉNIAL

BIZARRE

TROP LONG !